

## ログタグレコーダーの初期設定の手順

(1) **Log Tag Analyzer**をインストールする。

Log TagのHomeのFree for downloadからインストールできます。

(2) **WindowsXPにインストールの場合：Log Tagインターフェイスを Windows XPにインストールする。**

別紙2の手順解説マニュアルを参照ください。

(3) **Log Tagレコーダーの環境を設定する。**

Log Tag Analyzer上のLog TagをクリックしてConfigureを選択する。

**Configure** : Log Tagの環境設定

**Download** : 記録結果をグラフに表示する。

**Hibernate** : 記録を全てストップさせる。

Log Tagの環境設定の詳細は記入例を参照ください (別紙3)

(4) **Log Tagの実際の使用方法**

別紙の試薬輸送の例を参照ください。

RIJ

Research and Innovation Japan Inc.

3-13-1 Nanatsugidai Shiroy City, Chiba 270-1436, Japan

Tel: +81-90-2248-4555 Fax: +81-47-497-0243

E mail: kiyohiko.hirasawa@r-i-j.com

URL: [www.r-i-j.com](http://www.r-i-j.com)

## (2) LogTag インターフェイスを Windows XP にインストールする場合

### の手順解説マニュアル

p94 LogTag Analyzer User Guide

## Manual USB driver installation on Windows XP

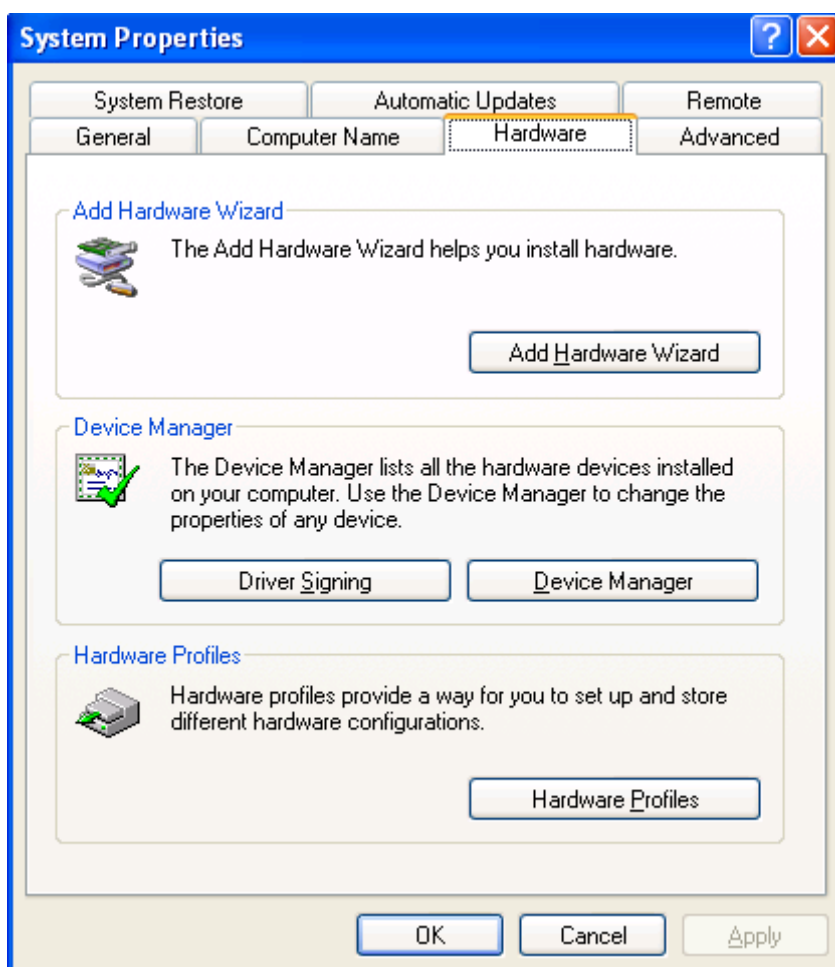
### USB付LogTagインターフェイスをWindowXPにインストールする場合

インストールの手順は以下の通りです；

コントロールパネル→システム→システムプロパティ→ハードウェア→デバイスマネージャーを選択してください。

To manually reinstall the USB driver files, for Windows XP computers, open the "Device Manager". The "Device Manager" can be started by opening the "System" icon, located in

the Windows "Control Panel", selecting the "Hardware" tab in the "System Properties" window and then click the "Device Manager" button.



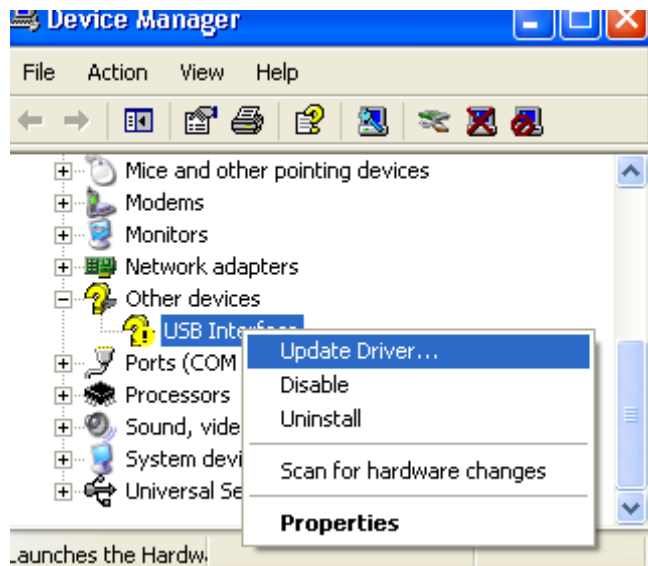
## Chapter 11 Appendix p95

1 Using the mouse (pointing device), click the right button to display the popup context menu, which will be similar to the following picture.

1 デバイスマネージャー内の**USBインターフェイス**から**ハードウェア更新ウィザード**を開くまで

手順は以下の通りです；

USBコントロール→USBInterface→(右クリック) →ドライバーの更新→ハードウェアの更新ウィザードを選択してください。



2 Select the "Update Driver..." option, using the left button on the mouse, which will cause the device driver wizard to start, similar to the following picture. Ensure the "Install from a list or specific location (Advanced)" option and then click the "Next >" button to continue.

## 2 更新ウィザード内のセッティング (以下の画面を参照ください)

選択ウィザードは？

“一覧または特定の場所からインストールする (詳細)” を選択し、Nextへ進む。



## p96 LogTag Analyzer User Guide

3 When prompted for the location of the driver files, enter the location of the installation of the software followed by the path to the USB driver files. The default location for these driver files is "C:\Program Files\LogTag Recorders\LogTag Analyser\Drivers\USB Interface 2.0". You may use the "Browse..." button in the window that appears, similar to the following picture to help you locate the appropriate folder.

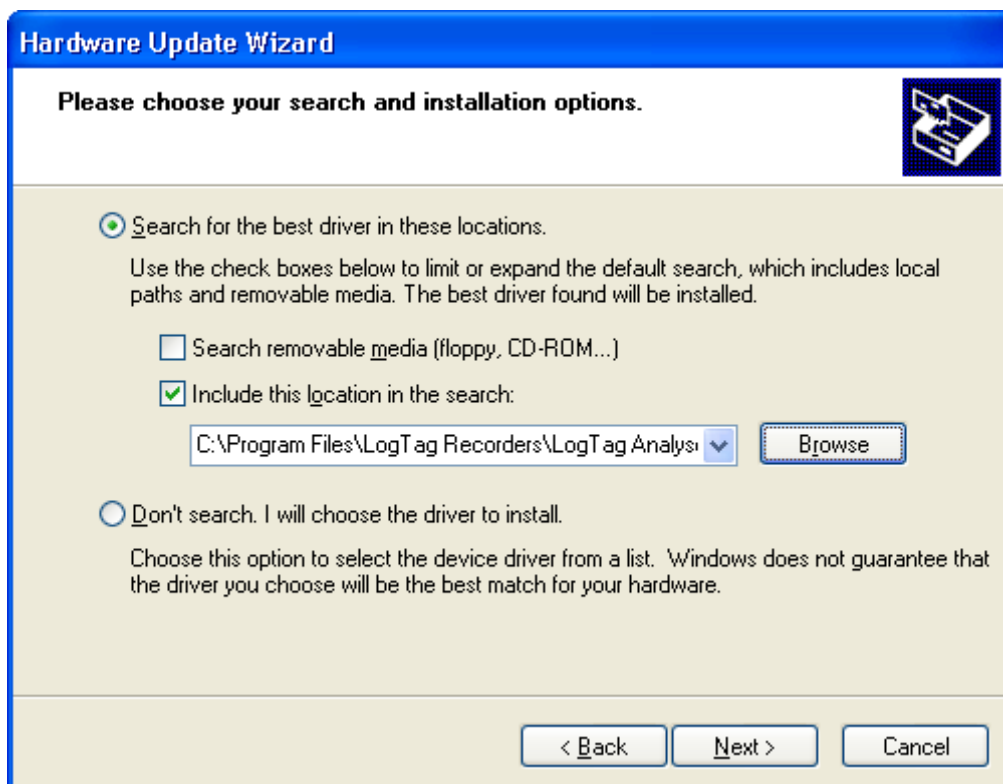
### 3 ウィザード内のセッティング (2)

以下の画面を選択してください (図参照)。

LogTagプログラムファイルが表示されていない場合

画面の“参照” からLogTagプログラムファイルを探す手順は以下通りです；

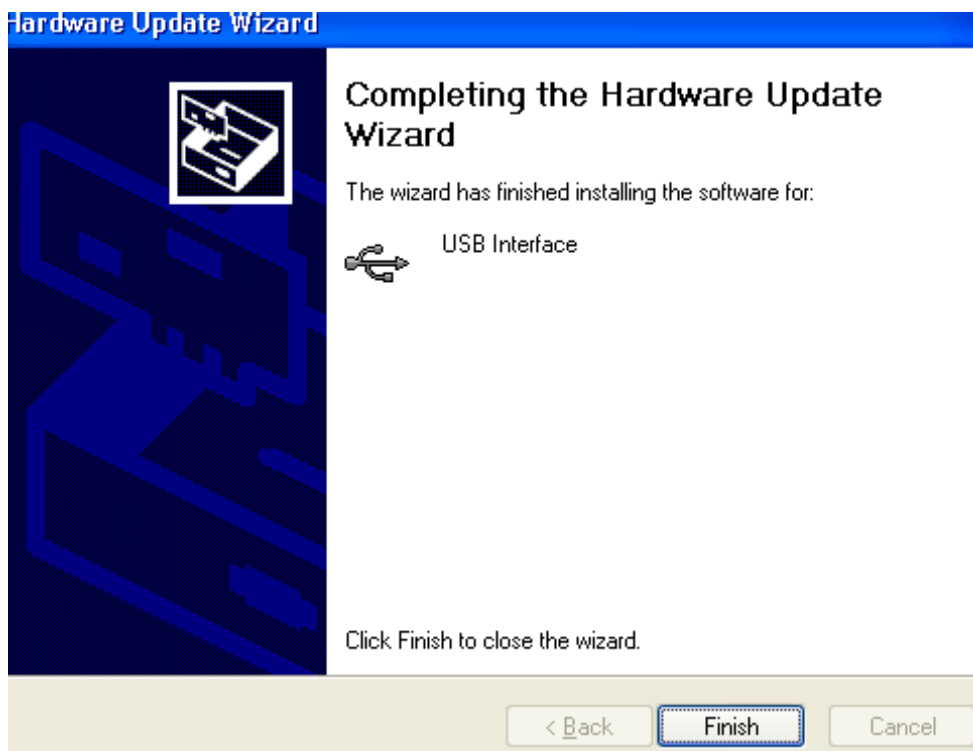
参照→マイコンピュータ→ローカルディスク (C) →Program files→LogTag Recorder  
→Driver→Win32→C表示 : C : \programFile\LogTagAnalyzer\Dr→次へ→検索のあと  
→完了



## Chapter 11 Appendix p97

4 Once the driver files have been installed successfully you will see a window similar to the following picture. You may now connect and start using your USB Interface Cradle(s).

4 完了



Note, if you see a window similar to the following picture appear during the installation of the USB driver files, you must click the "Continue Anyway" button for the USB driver files to successfully install.

(注意) 以下の画面が表示された場合、ContinueAnyway(続行する)をクリックしてください。

マイクロソフト社側でこの USB ドライバーのデジタル署名が完了していないだけでこのまま続行してまったく問題ありません。



(3) ログタグローダー環境セッティング (LogTagAnalyzer UserGuide より)。

The screenshot shows the LogTag configuration window with the following settings:

- Action List:**
  - 1. Welcome and general instructions
  - 2. Locate LogTag(s), download and save relevant data
  - 3. Configure LogTag(s) for next use
  - 4. Prepare LogTag(s) for next use
- User ID:** Description of monitored environment
- Start Method:** Push button start
- Logging Options:**
  - Enable pre-start logging
  - Record readings continuously, overwrite oldest when memory full
  - Record readings so that:
    - Readings recorded will span at least 25 days
    - Number of readings to record 7,200 (maximum is 8003)
- Recording Interval:** Record a reading every 5 Minutes
- Delay:** Begin recording after a delay of 0 Minutes
- Enable the OK (Green) indicator

**Alert Settings (Humidity/Temperature):**

- Enable the Alert (Red) indicator, when:
  - Readings below 32.6 or above 58.2 %RH.
  - After 24 consecutive alert readings (2 Hours)
  - After 0 alert readings have occurred (None)
  - Leave alert indicator enabled even if readings return within alert range
- Clear and reset alert when START MARK button pressed
- Configure requires a password

Buttons: < Back, Next >, Close, Help

(数字の注釈)

25日:総日数

7200:総チェックポイント数

5分:5分間隔でプロット

0分:記録は0分後からスタート

Ok表示:グリーンのok表示をさせる

32.6以下58.2以上:赤ランプの表示の範囲

24回後:連続24回の許容範囲外で赤ランプを点灯させる(2時間連続)

24掛ける5分間で2時間となる。

0:非連続の回数表示における赤ランプ表示。